

Rapport 2022 D'ACTIVITÉ



Fondation 
GROUPE PRIMONIAL

abritée par la Fondation de France

Sommaire

- 4 -

L'ÉDITO DU PRÉSIDENT

- 6 -

LA FONDATION EN BREF

- 8 -

L'ANNÉE 2022

10

ÉVALUER

12

CONSOLIDER

20

S'ADAPTER ET EXPÉRIMENTER

- 26 -

LA FONDATION, UN ACTEUR ACTIF DANS SON ÉCOSYSTÈME

- 28 -

L'ACTION OPÉRATRICE

- 34 -

LE BUDGET 2022

- 35 -

LES PERSPECTIVES 2023

- 36 -

REMERCIEMENTS

- 35 -

LES ASSOCIATIONS SOUTENUES EN 2022

Stéphane VIDAL

Président du Groupe Primonial



Il y a trois ans, nous lançons la Fondation Groupe Primonial, dans la continuité de la Fondation Financière de l'Échiquier. Ces trois années ont été rythmées par de nombreux projets de soutien d'associations locales et nationales et de multiples visites sur le terrain. Cette proximité avec les populations les plus fragiles aura permis à la Fondation d'encore mieux évaluer le degré d'urgence de certaines situations rencontrées et d'y apporter la réponse la plus juste en matière d'éducation, de santé mentale, et d'insertion sociale et professionnelle.

2022 nous aura permis de renforcer encore les 3 axes d'intervention de la Fondation et la faire devenir ainsi un acteur significatif de l'écosystème. L'année aura été riche

de projets structurants pour les régions, pilotés par les Comités d'engagement de la Fondation auxquels prennent part les collaborateurs du Groupe Primonial. Ainsi, 21 projets associatifs ont été financés en région ; 25 nouveaux élèves boursiers ont pu à nouveau rejoindre les classes préparatoires aux grandes écoles de Paris grâce au programme piloté par la Fondation « Les Maisons des Jeunes Talents ». Enfin, une association guadeloupéenne, adossée aux Apprentis d'Auteuil, a pu recevoir une aide financière apportée par notre skipper Sébastien Rogues à l'issue de sa course transatlantique, afin de financer l'équipement d'une salle de détente et d'activités pour les jeunes accompagnés.

L'année 2023 reste à écrire. De nouvelles régions françaises seront sollicitées afin de proposer un soutien financier aux associations locales. Le contexte inflationniste, qui touche plus durement les populations fragiles, la nécessité de garantir l'éducation pour tous, les enjeux croissants autour de la santé mentale, sont autant de problématiques auxquelles notre Fondation s'attachera à répondre, avec toujours plus d'engagement. Je ne peux m'empêcher de faire un parallèle avec notre cœur de métier : la gestion de patrimoine. L'accompagnement, l'adaptabilité et l'innovation sont les maîtres mots de notre Groupe et sont nos raisons d'être au quotidien.

Je tiens une nouvelle fois à remercier l'équipe de la Fondation Groupe Primonial pour son engagement et son travail tout au long de l'année. Je suis également fier de l'investissement sans faille des trois Comités, de la générosité des donateurs et de la présence croissante des collaborateurs internes du Groupe aux côtés des plus fragiles.

La Fondation est, encore et toujours, déterminée à œuvrer au quotidien, pour promouvoir une société plus inclusive et plus solidaire.

La Fondation en bref

PROMOUVOIR UNE SOCIÉTÉ PLUS INCLUSIVE
ET FAVORISER L'ÉGALITÉ DES CHANCES

3 DOMAINES d'intervention

L'ÉDUCATION

Réduire les inégalités d'accès grâce à des approches innovantes en se concentrant sur l'acquisition des savoirs de base et sur la lutte contre le décrochage scolaire de jeunes en difficulté.

L'INSERTION

Faciliter l'insertion socio-professionnelle des jeunes décrochés grâce à des parcours 360° permettant de lever tous les freins à leur intégration dans la société et de les aider à trouver leur voie.

LA SANTÉ MENTALE

Apporter une réponse aux souffrances psychologiques des populations vulnérables, par la construction de programmes spécifiques ou de prises en charge alternatives dans les parcours de soin.

Une réponse à 6 ODD (Objectifs de Développement Durable) des 17 des Nations Unies.



Budget 2022 :
1,2M€

3 MODES d'action

ACTION DISTRIBUTIVE

Soutien à des structures associatives luttant contre les inégalités et venant en aide aux plus démunis.

21

projets soutenus en 2022

ACTION OPÉRATRICE



Un programme d'égalité des chances, créé en 2010 et piloté par la Fondation Groupe Primonial.

Près de **280** élèves boursiers en classe préparatoire hébergés et accompagnés depuis 2010

L'ENGAGEMENT SOLIDAIRE DES COLLABORATEURS

Différentes possibilités d'interventions au sein d'associations identifiées par la Fondation :

- **l'arrondi sur salaire**, un « micro-don » prélevé chaque mois sur le salaire,
- **le mécénat de compétences**, un don de temps et de compétences sur le temps de travail.



L'année 2022

LES DATES MARQUANTES



Janv. Fév. Mars Avril Mai Juin Sept. Oct. Nov. Déc.

Comité
stratégique
de la Fondation

Lancement
du partenariat
Make.org/
Oradéa Vie
et Primonial

Annonce
de la région
investie en 2022 :
Haut-De-France
Normandie

Enquête
collaborateurs

Collecte
pour l'Ukraine

Coalition
Entr&Prends
ton avenir

Première
édition des
"Crush Solidaires"

Visites terrain

Journée
solidaire
La Financière
De l'Échiquier

Premiers comités
d'engagement

Annonce
des lauréats des
"Crush Solidaires"

Awards des
"Crush Solidaires"

Rencontre
mentors-élèves
des Maisons Des
Jeunes Talents

Lancement
des actions
solidaires
de fin d'année

Route du Rhum
et don
en Guadeloupe

Promotion
de l'arrondi
sur salaire
avec Prowd

Collectes
de fin d'année

Mécénat
de compétences

Visites terrain
et Comités
d'engagement

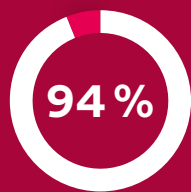
ÉVALUER



Au premier trimestre 2022 et après 2 ans d'existence, la Fondation a souhaité interroger les collaborateurs du Groupe pour :

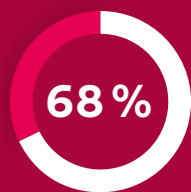
- évaluer leur connaissance de la Fondation, de ses différents dispositifs et leur satisfaction,
- mieux comprendre leurs attentes pour préparer et adapter ses nouvelles actions à leurs envies.

La grande majorité des répondants connaissait la Fondation, mais aussi les différents dispositifs qui leurs sont proposés. La moitié d'entre eux ont notamment déjà réalisé une mission de mécénat de compétences.

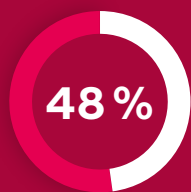


Sur les 151 personnes ayant répondu à l'enquête, **142 personnes connaissent un peu (40 %) ou beaucoup (54 %) la Fondation.**

LE MÉCÉNAT DE COMPÉTENCES

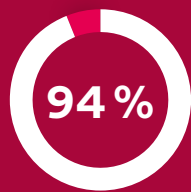


des répondants connaissent les différentes **possibilités d'engagement** proposées.



sont déjà **engagé(e)s** dans l'un des dispositifs (missions solidaires, mentorat, comités...)

L'ARRONDI SUR SALAIRE*



Sur 97 répondants, 91 personnes **connaissent le dispositif d'arrondi sur salaire.**

* Les réponses pour cette partie du questionnaire étaient optionnelles

Deux grandes idées se dégagent des verbatims :

- plus de visibilité sur les actions « urgentes » à pourvoir via un espace dédié ou une communication plus claire,
- une sensibilisation renforcée aux actions de la Fondation dès l'arrivée des collaborateurs dans le Groupe.

Depuis cette enquête, la Fondation a déjà :

- mis en place un réseau de collaborateurs ambassadeurs de la Fondation sur lequel s'appuyer pour relayer ses actions, aussi bien à l'interne qu'à l'externe,
- augmenté sa communication, par mail notamment, pour que chaque collaborateur ait connaissance de la Fondation et des possibilités d'engagement solidaire qui lui sont offertes par le Groupe.

Elle mettra également en place d'autres actions en 2023 :

- des messages de bienvenue aux nouveaux entrants pour leur présenter la Fondation,
- des push présentant les actions de mécénat de compétences les plus « urgentes »,
- la création de nouveaux formats pour parler de la Fondation.



« Il devrait y avoir plus d'information au sujet de la Fondation. Beaucoup de collègues ne savent pas ce qui est proposé et de quelle façon il peuvent aider, il faut aller fouiller sur l'intranet. La cause est belle, on devrait recevoir des mails beaucoup plus souvent pour motiver de plus en plus de monde. »

« Sensibiliser les collaborateurs aux dispositifs d'engagement dès leur arrivée. »

« La plateforme de mécénat de compétence n'est pas très claire en l'état. Ce serait super d'avoir une catégorie "à la une" avec les missions les plus proches en date ou celles où il n'y a plus qu'une place à pourvoir par exemple. »

« Fière que cette Fondation existe au sein de Primonial. »

CONSOLIDER

L'action distributive

AXE SANTÉ

La Fondation accompagne des structures qui apportent une réponse aux fragilités psychologiques des populations vulnérables les plus exposées, par la construction de programmes spécifiques ou de prises en charge alternatives et innovantes dans les parcours de soin.

CONTRIBUTION 2022

Publics visés

- Personnes isolées
- Jeunes en précarité et/ou en décrochage
- Enfants de l'Aide Sociale à l'Enfance

Modes d'action

- Prise en charge des situations de détresse psychologique
- Programme de mobilisation des compétences psychosociales
- Campagnes de sensibilisation dans les quartiers
- Art-thérapie

4

associations soutenues

113 800 €

attribués

AXE INSERTION

La Fondation soutient des projets qui facilitent l'insertion socio-professionnelle des jeunes en décrochage grâce à des parcours 360° permettant de lever tous les freins à leur intégration dans la société.

La Fondation soutient également des projets visant à renforcer le lien social et lutter contre l'isolement, via des programmes innovants personnalisés répondant aux problématiques spécifiques du public accompagné.

CONTRIBUTION 2022

Publics visés

- Jeunes en décrochage scolaire
- Jeunes de la Protection Judiciaire de la Jeunesse ou en prison
- Jeunes de l'Aide Sociale à l'Enfance ou Mineurs Non Accompagnés (MNA)

Modes d'action

- Des programmes d'accompagnement complets et dans la durée (logement, aide administrative, formation, insertion professionnelle)
- Redistribution de produits non alimentaires de première nécessité

9

associations soutenues

191 000 €

attribués

AXE ÉDUCATION

Les origines sociales et géographiques des enfants et des jeunes déterminent encore trop souvent la réussite scolaire. Afin de venir à bout de ces problématiques éducatives, la Fondation soutient des actions qui favorisent l'égalité des chances, en luttant contre le décrochage scolaire au sein des territoires les plus défavorisés, et en contribuant à l'acquisition des savoirs de base.

CONTRIBUTION 2022

Publics visés

- Enfants et jeunes de quartiers prioritaires ou de zones rurales
- Enseignants en lycée professionnel

Modes d'action

- Programme de rattrapage et soutien scolaire
- Acquisition des savoirs de base

7

associations soutenues

150 000 €

attribués

CONSOLIDER

RÉGIONS

Hauts-de-France et Normandie

Dans la continuité de ses orientations stratégiques et en adéquation avec la volonté de développer son ancrage territorial, la Fondation Groupe Primonial a choisi de s'impliquer dans les régions de la Normandie et des Hauts-de-France en 2022, dans lesquelles se trouvent les deux agences Primonial Gestion Privée de Rouen et de Lille.

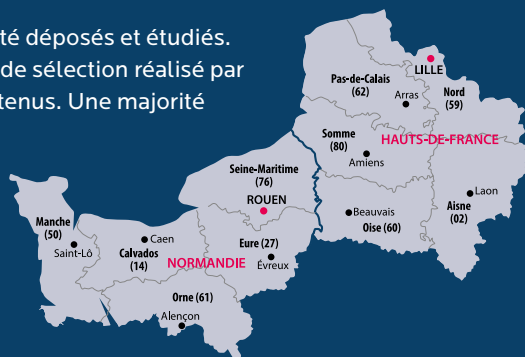
UN TERRITOIRE AVEC UNE BELLE RICHESSE ASSOCIATIVE

Ces deux régions concentrent notamment un très grand nombre de jeunes en situation de précarité.

Selon l'Insee par exemple, les Hauts-de-France constituent la région la plus jeune de France avec 25,5 % de moins de 20 ans (versus 23,7 % pour la France métropolitaine) avec une jeunesse plus impactée par les retournements économiques tels que ceux provoqués par la crise sanitaire de 2020.

Pour lutter contre leurs difficultés d'insertion et leurs fragilités psychologiques, la Fondation Groupe Primonial a lancé deux appels à projets au cours de l'année.

À cette occasion, 164 dossiers ont été déposés et étudiés. Parmi eux et à l'issue du processus de sélection réalisé par la Fondation, 13 projets ont été soutenus. Une majorité interviennent dans les Hauts-de-France, confirmant le dynamisme de cette région et les forts besoins que tentent de combler les associations présentes.



2

en Normandie

9

dans les Hauts-de-France

2

sur les deux régions

La subvention moyenne reste de 25 000 € : une vraie volonté de la Fondation afin de continuer à avoir un impact conséquent sur les projets qu'elle finance. De plus, la Fondation choisit d'accompagner des associations au démarrage de leur projet, afin de leur permettre de lancer des initiatives « pilotes », de réaliser la preuve du concept pour ensuite aller chercher plus facilement de nouveaux financements pour le développement du projet les années suivantes.

VISITE TERRAIN : VOISINMALIN, ANTENNE DE ROUBAIX

Étape incontournable de son processus d'instruction avant le passage en Comité d'Engagement, l'équipe de la Fondation est allée à la rencontre de l'équipe de VoisinMalin de l'antenne de Roubaix le 6 décembre.

Créée fin 2010, cette association vise à améliorer le quotidien des habitants des quartiers populaires en s'appuyant sur leurs compétences et leur capacité à créer des relations de qualité auprès de leurs pairs.

L'association repère, emploie et forme des habitants dans les quartiers : les Voisins Malins. En porte-à-porte, ils écoutent leurs voisins, les informent et les mobilisent sur les projets, les services et les droits qui les concernent dans leur vie quotidienne, qu'ils n'utilisent pas par manque d'information, sentiment de non-légitimité ou méfiance envers les institutions.

L'équipe de Roubaix a accueilli chaleureusement l'équipe de la Fondation et lui a fait visiter avec beaucoup de fierté son terrain d'intervention : le quartier de l'Epeule.

En travaillant notamment en étroite collaboration avec les experts et les structures locales, VoisinMalin permet de faciliter leurs relations avec les habitants et de faire remonter des informations sur les besoins et réalités rencontrés, nécessaires à l'adaptation et à la création de nouveaux programmes de prise en charge.

Depuis 2011, plus de 300 campagnes de porte-à-porte ont été menées autour des thèmes de la santé, de l'accès à l'emploi ou encore de l'accompagnement au logement.

La Fondation a accordé son soutien pour financer une campagne de porte-à-porte dédiée à la Santé mentale des jeunes dans les quartiers de Lille Sud et de l'Epeule à Roubaix, afin d'ouvrir le dialogue et de sensibiliser 400 foyers aux enjeux de la santé mentale et les orienter vers les ressources locales les plus adaptées.



CONSOLIDER

L'ENGAGEMENT DES COLLABORATEURS : *mécénat de compétences et collectes*

La Fondation Groupe Primonial est un projet collectif de l'entreprise et appartient aux collaborateurs du Groupe qui peuvent s'investir dans la vie de la Fondation et de ses partenaires associatifs.

Pour promouvoir l'engagement, différentes possibilités d'interventions sont proposées au sein d'associations identifiées par la Fondation :

- l'arrondi sur salaire, un « micro-don » prélevé chaque mois sur le salaire,
- le mécénat de compétences, un don de temps et de compétences sur le temps de travail.

MÉCÉNAT DE COMPÉTENCES UN DISPOSITIF GAGNANT-GAGNANT-GAGNANT



Pour *les collaborateurs*

- une expérience transformatrice,
- un sentiment d'utilité accru,
- le développement de nouvelles compétences (capacité d'adaptation, gestion de projet...).

71 % des collaborateurs engagés trouvent qu'il s'agit d'une « expérience qui les a fait évoluer » et 57 % d'entre eux estiment avoir également acquis de nouvelles compétences professionnelles.*

En 2022,
74 collaborateurs se sont engagés individuellement dans au moins une action solidaire, réalisant ainsi 522 heures d'engagement

44

ont participé à une mission de mécénat de compétences

26

sont devenus mentors MDJT

16

sont membres d'un Comité d'Engagement

87

collaborateurs ont par ailleurs participé à une action collective, la demi-journée solidaire LFDE au Village Saint-Philippe d'Apprentis d'Auteuil à Meudon

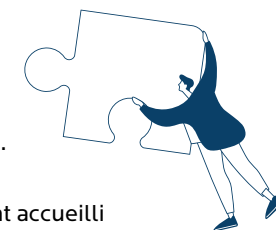
Pour *l'entreprise*

- un levier de réputation et d'attractivité,
- le renforcement de la cohésion interne et la motivation au travail de ses collaborateurs,
- un impact positif sur la société civile.

78 % des collaborateurs engagés notent que l'expérience « a fait progresser leur compréhension des valeurs de l'entreprise » et « a augmenté leur attachement à l'égard de l'entreprise ».*

Pour *les associations*

- un appui humain,
- de nouveaux savoir-faire,
- un pont qui les connecte au monde de l'entreprise.



97 % des associations ayant accueilli un collaborateur en mécénat de compétences se disent satisfaites et prêtes à renouveler l'expérience.*

* Source : 2^e baromètre du mécénat de compétences, une étude réalisée par l'IFOP en 2020



Session tri
à **La Cravate Solidaire**
pour deux collaboratrices
du Groupe.



FIN D'ANNÉE RIME AVEC SOLIDARITÉ DANS LE GROUPE !

Différentes collectes ont été organisées sur les sites parisiens au profit des personnes sans-abri accompagnées par **La Cloche** et des familles accompagnées par **Emmaüs Défi** et **Aux Captifs, la libération** lors de leurs événements de Noël solidaire respectifs.



Enfin, le 1^{er} décembre, la Fondation a reçu plusieurs de ses associations partenaires à l'occasion de son premier marché de Noël solidaire.

L'objectif ? Donner de la visibilité à ces associations et permettre aux salariés du Groupe de soutenir leurs causes :

- **L'Atelier Bakhita** de l'association **Aux captifs, la libération** qui permet l'insertion sociale et professionnelle de personnes en grande exclusion en leur redonnant leur dignité par le travail et l'apprentissage de la couture.
- **Le Marché Boucotte** de l'association **Futur Au Présent International** l'ONG franco-sénégalaise, engagée pour la protection de l'enfance.
- **La Bergerie de Berdine**, association qui accueille des personnes en situation de fragilité et leur propose un parcours de reconstruction autonomisant.

Nous avons également eu la chance d'avoir un stand de bijoux en céramique proposés par une collaboratrice du Groupe, qui a reversé une partie de ses bénéfices à l'association Maisons des Jeunes Talents.

Un vrai succès !

S'ADAPTER ET EXPÉRIMENTER

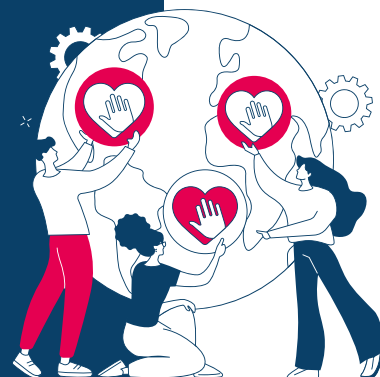
PROMOUVOIR L'ARRONDI SUR SALAIRE AVEC PROWD

Afin de promouvoir l'arrondi sur salaire auprès des collaborateurs, la Fondation a testé, en partenariat avec Prowd et microDON, une nouvelle modalité de communication : une campagne dédiée à la découverte de l'égalité des chances auprès des collaborateurs.

Ce challenge solidaire a porté à la connaissance des salariés différents aspects de cette thématique sous la forme de quizz, défis et articles poussés via l'application Teams de l'entreprise, durant une semaine.

Cette campagne de communication innovante a permis de faire de la pédagogie et de créer du lien avec l'une des associations bénéficiaires du don sur salaire : les Maisons des Jeunes Talents, qui œuvre pour l'égalité des chances.

150 collaborateurs ont participé au Solidarity Challenge, seuls ou en équipes, et ont atteint ensemble le pallier des 10 000 « gouttes » collectées, permettant ainsi de faire un don aux Maisons des Jeunes Talents.



SOLIDARITY
challenge

microDON

prowd

MAKE.
ORG
FOUNDATION
FONDS DE DOTATION

SOUTENIR NOTRE CAUSE SANTÉ MENTALE GRÂCE À UN PRODUIT D'ÉPARGNE SOLIDAIRE

En février 2022, Make.org Foundation s'est alliée à la Fondation Groupe Primonial pour soutenir la Santé Mentale.

Ce partenariat s'inscrit dans la démarche solidaire, innovante et engagée de deux acteurs de la gestion de patrimoine et de l'assurance vie, Primonial et Oradéa Vie, ayant décidé de donner de l'impact à l'épargne de leurs clients. Ainsi, en complément d'un versement sur certains contrats (Target +, Target + Capi ou PrimoPER), les clients peuvent choisir de financer la cause qui les touche plus particulièrement, parmi dix : neuf portées par MAKE.org Foundation et la cause « santé mentale » portée par la Fondation Groupe Primonial.

Pour accompagner et encourager cette démarche, Oradéa Vie et Primonial abondent du même montant, 1 € pour 1 €, jusqu'à 150 € par don.

En 2022, cette opération a permis de collecter 1 250 € supplémentaires pour des projets de santé mentale.

ENTR&PRENDS
TON AVENIR

UNE PREMIÈRE COALITION DE MÉCÈNES : ENTR&PRENDS TON AVENIR

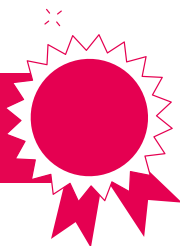
En avril 2022, la Fondation Groupe Primonial a rejoint la coalition de

mécènes autour du programme Entr&prends ton Avenir. Piloté par la Fondation Entreprendre, ce programme a pour objectif de donner le pouvoir d'agir par l'entrepreneuriat aux jeunes issus de territoires fragilisés, grâce à un partenariat de trois ans.

La participation à cette coalition permet à la Fondation Groupe Primonial de :

- unir ses forces pour maximiser l'impact,
- avoir un ancrage dans des territoires moins dotés de réseaux associatifs et pas ou peu investis par la Fondation par ailleurs,
- aller plus loin dans l'accompagnement des jeunes en difficultés,
- explorer les forces de l'entrepreneuriat comme outil d'insertion,
- mettre en place une mesure d'impact pour évaluer les résultats de la démarche collective d'innovation sociale.

Après un processus de sélection, les quatre projets lauréats seront financés et accompagnés pendant une durée de trois ans :



LA STRUCTURE

C'est un regroupement de structures associatives intervenant auprès des jeunes pour les accompagner dans leur projet de vie et leur employabilité.

LEUR PROJET

Avec le concept des Espaces-Test d'Activités pour les Jeunes (ETAJ), les jeunes sont accompagnés à faire germer une idée, à la formaliser, à la mettre en œuvre et à la tester tout en développant des compétences, des aptitudes et des savoirs transversaux.

LES TERRITOIRES VISÉS PAR LE PROJET

Landes, Ardèche, Auvergne et Loire.



LA STRUCTURE

Kunact a pour objectif de favoriser l'égalité des chances en accompagnant des jeunes en manque d'opportunités vers la création réussie d'entreprises rentables et responsables.

LEUR PROJET

Le programme IMPACTOR vise à révéler son envie d'entreprendre et à prendre conscience de ses forces, pour être ensuite accompagné dans la formalisation de son projet ou orienté vers une autre voie professionnelle.

LES TERRITOIRES VISÉS PAR LE PROJET

Île-de-France (93 et 95) et Nord (Lille, Dunkerque et Valenciennes).



LA STRUCTURE

Apprentis d'Auteuil agit auprès des jeunes rencontrant des difficultés et des familles fragilisées par des programmes d'accompagnement, d'éducation, de formation et d'insertion.

LEUR PROJET

L'Ouvre-Boîte vise à développer en 18 mois, l'employabilité des jeunes peu ou pas qualifiés et en difficulté d'insertion, à partir de leur projet entrepreneurial. Il repose sur une pédagogie touchant à la fois la méthodologie et les connaissances économiques (softs-skills, accompagnement socio-professionnel et mise en situation réelle pour tester son activité).

LES TERRITOIRES VISÉS PAR LE PROJET

Compiègne, Nantes, Lyon, Marseille et Nice.



LA STRUCTURE

Osons ici et maintenant ! crée, anime et diffuse des parcours innovants de développement et d'engagement auprès des jeunes de 16 à 30 ans d'horizons divers.

LEUR PROJET

Territoire Zéro Jeune à l'Arrêt expérimente des parcours sur des bassins de vie (ruraux, quartiers prioritaires et ultra-marins) pour donner aux jeunes la possibilité d'acquérir des connaissances et des compétences liées à l'entrepreneuriat.

LES TERRITOIRES VISÉS PAR LE PROJET

Lyon et Pays de Redon (Ille-et-Vilaine, Loire-Atlantique, Morbihan, Bretagne et Pays-de-la-Loire).



EXPÉRIMENTER

LES "CRUSH SOLIDAIRES"

Afin de renforcer ses liens avec les collaborateurs du Groupe Primonial, de révéler et de valoriser les engagements solidaires de certains, la Fondation a lancé la première édition des "Crush Solidaires" en juin dernier.

Les collaborateurs du Groupe ont pu déposer un projet d'une association dont ils sont proches afin qu'elle puisse prétendre à une dotation de la Fondation. Le seul critère étant que la structure intervienne dans l'un de ses axes, à savoir l'insertion socio-professionnelle, l'éducation et la santé mentale de personnes en situation de précarité socio-économique.

Passée la phase de dépôt des dossiers, les projets ont été étudiés et 9 d'entre eux ont été sélectionnés.

En septembre, tous les collaborateurs du Groupe ont pu voter en ligne pour leur projet préféré parmi les 9 lauréats.

Enfin, en octobre, ont eu lieu les Awards des "Crush solidaires", au siège du Groupe, en présence de Stéphane Vidal, Président du Groupe Primonial et de la Fondation.

À cette occasion, les 9 collaborateurs lauréats, accompagnés d'un représentant de leur association respective, ont été reçus afin de clôturer cette opération solidaire avec la remise de chèques. Le succès de ce programme atteste de l'intérêt des collaborateurs du Groupe pour la vie associative.

L'association Maison Escargot, coup de cœur des collaborateurs, a par ailleurs reçu une sur-dotation.



S'ADAPTER

SOUTENIR L'UKRAINE

Dès le début de la guerre en Ukraine, la Fondation a pris part au mouvement de solidarité lancé par la Fondation de France par le biais d'un don financier, mais aussi via l'organisation d'une collecte de produits d'hygiène et de secours organisée par la Protection Civile et l'AMF (Association des Maires de France).

L'objectif de cette opération commune : apporter une réponse immédiate aux besoins urgents des populations déplacées en leur acheminant du matériel de première nécessité et du matériel de secours.

Grâce à l'engagement des salariés du Groupe, 24 cartons ont été collectés et récupérés par les équipes de la Protection Civile.

À Bordeaux, 8 cartons collectés !



La Fondation

UN ACTEUR ACTIF DANS SON ÉCOSYSTÈME

RAYONNEMENT DE NOS ACTIONS

GROUPE PRIMONIAL

9 PROJETS SOUTENUS
EN RÉGIONS HAUTS-DE-FRANCE ET NORMANDIE

27 juillet 2022

Les Echos

Mars 2022 (mention)

LinkedIn

1 000
ABONNÉS



carenews

Le média des acteurs de l'engagement

SÉRIE DE PODCASTS
POUR METTRE EN LUMIÈRE
3 ASSOCIATIONS
PARTENAIRES
DE LA FONDATION



L'envol : arts & transformation sociale
(Gaétan Homerin)



Prisme
(Elie Lemarchand)



MDJT
(Julie Motard)

Les Echos.fr

Une mention des MDJT dans un long article des Echos.fr

ROUTE DU RHUM

Comme pour la Transat Jacques Vabre en 2021, Sébastien Rogues, skipper de l'Ocean Fifty Primonial, a porté les couleurs de la Fondation Groupe Primonial lors de sa participation à la Route du Rhum.

Après plus de 11 jours sur l'eau, il a remis à son arrivée un chèque de 10 000 € au directeur de l'association Saint-Jean Bosco, l'établissement d'Apprentis d'Auteuil en Guadeloupe, qui a pour mission de faciliter l'éducation et l'insertion de jeunes en difficulté.

En se rendant au centre sur le site de Gourbeyre, il a ainsi pu rencontrer des jeunes internes à Saint-Jean Bosco et échanger avec eux.

Le don de la Fondation permettra au centre de financer l'équipement d'une salle de détente et d'activités pour les jeunes accompagnés.



CERCLE ÉDUCATION DU CFF

En novembre, la Fondation Groupe Primonial a accueilli une conférence sur l'approche territorialisée des projets éducatifs, organisée par le Centre Français des Fonds et Fondations (CFF).

La Fondation, membre du Cercle Education du CFF, a été ravie de recevoir au siège du Groupe Primonial des associations et des fondations qui agissent pour une éducation de qualité sur les territoires du Briançonnais, de Loire-Atlantique et de Seine-Saint-Denis. Une rencontre riche en projets et solutions innovantes, animée par le directeur du think tank Vers Le Haut, Guillaume Prevost.



L'action opératrice

MAISONS DES JEUNES TALENTS

UN PROGRAMME POUR L'ÉGALITÉ DES CHANCES PILOTÉ PAR LA FONDATION

L'association Maisons des Jeunes Talents sensibilise, héberge, accompagne et prépare les lycéens boursiers aux classes préparatoires des grandes écoles à Paris.

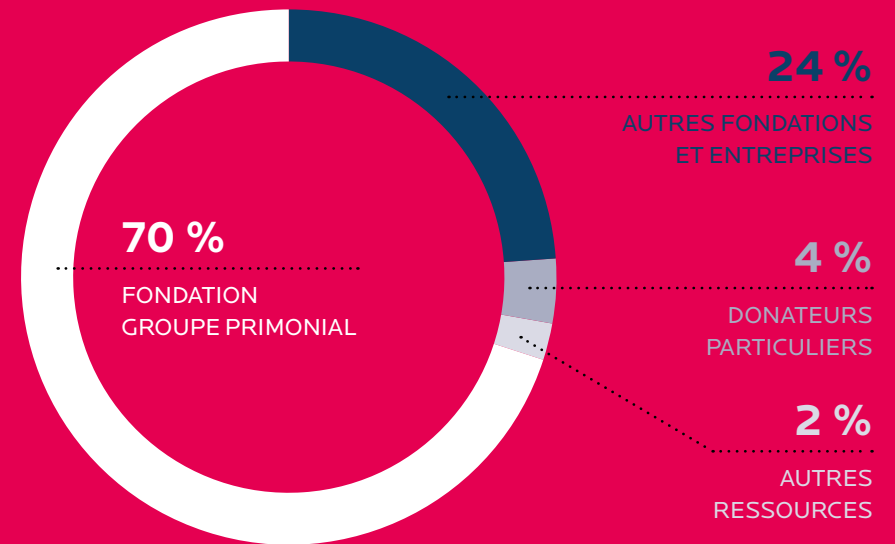


Créé en 2010, ce programme d'égalité des chances piloté par la Fondation Groupe Primonial a pour objectif de favoriser la réussite en prépa des élèves issus de milieux modestes en levant l'obstacle financier et en leur apportant des conseils et du soutien.



Promotion 2022-2023

CHIFFRES CLÉS DE L'ANNÉE SCOLAIRE 2021-2022



50 jeunes hébergés et accompagnés

600 lycéens sensibilisés

61

élèves préparés avec Cap Prépa, une semaine de préparation intensive en partenariat avec l'ESSEC et financée en partie par la Fondation

CONSOLIDER L'ACCOMPAGNEMENT

HUMAIN

Pour répondre aux problématiques récurrentes de manque de confiance en soi et de questionnement sur l'avenir des jeunes accompagnés par les Maisons des Jeunes Talents, un partenariat avec un cabinet de psychologues a été mis en place et une coach diplômée propose un soutien individualisé aux élèves qui le souhaitent.



L'association propose depuis plusieurs années des cours de sophrologie pour aider les élèves volontaires dans la gestion de leurs stress et de la pression de la classe préparatoire.

PRÉPROFESSIONNEL

La classe préparatoire est un cursus postbac qui reste généraliste, et dans la continuité du lycée. Aussi, pour aider les étudiants à se projeter dans le monde professionnel, l'association cherche, par différents moyens, à informer et renseigner ses étudiants :

- **Mentorat** : chaque étudiant se voit attribuer un mentor pour l'accompagner pendant ses deux années, aussi bien sur le plan moral que pour lui faire découvrir le monde de l'entreprise.

24

collaborateurs du Groupe engagés dans le mentorat

- **Visites d'entreprises et découvertes de métiers**



PORTRAIT D'ALUMNI : INÈS

*Avant la classe préparatoire, j'ai eu la chance d'étudier au lycée Louis-le-Grand à Paris, grâce à mes notes au collège à **Gennevilliers d'où je suis originaire**. J'avais envie d'aller en classe préparatoire car les matières m'intéressaient et je savais que les débouchés étaient nombreux après une école de commerce.*

*J'ai connu l'**association Maisons des Jeunes Talents (MDJT)** grâce à Télémaque, une autre association d'égalité des chances. Passé le processus de sélection, j'ai rejoint la promotion 2016-2018.*

*L'association m'a beaucoup apporté. Sur un aspect pratique : un logement près de ma classe préparatoire, **une maîtresse de maison et une équipe à l'écoute**, ce qui est précieux en prépa. Mais surtout, l'aventure MDJT est faite de **rencontres** avec les différents membres de la Fondation, les mentors de Primonial qui m'ont beaucoup nourrie et j'ai la chance de garder, 5 ans après, un contact amical avec certains d'entre eux.*

*J'ai ensuite intégré l'EDHEC, où j'ai choisi le **double diplôme en droit des affaires**. J'ai réalisé un stage au*

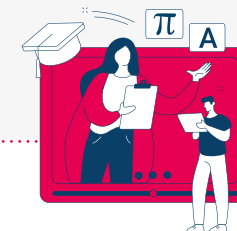
*sein d'un cabinet d'avocats d'affaires puis à **La Financière de l'échiquier** lors de mon année de césure.*

Je cherchais un stage en finance, parce que j'ai aimé les cours de mon école. Pendant ma classe prépa, j'avais visité LFDE et un fund manager m'avait expliqué le fonctionnement des différents fonds. J'avais gardé ce souvenir et je me suis dit que ça serait super d'y revenir autrement, en y travaillant, et mon parrain de LFDE m'a aidée à candidater.

Ce fut une véritable révélation.

*J'ai découvert le monde passionnant de la finance de marché et de l'asset management, dans une équipe bienveillante et responsabilisante. De plus, les fonds à impact pour lesquels je travaillais étaient ceux qui alimentaient les Maisons des Jeunes Talents : **une belle manière de rendre un peu de ce qu'on m'avait donné.***

*Je suis maintenant en dernière année à l'EDHEC. En septembre prochain, **je souhaiterais travailler dans le domaine de l'asset management**, en tant qu'analyste Equity et ESG, exactement comme dans mon stage... »*



DÉVELOPPER ET INNOVER

Osez la prépa!

LA PROBLÉMATIQUE DE L'AUTOCEASURE

C'est grâce aux 12 ans d'accompagnement d'étudiants en classes préparatoires et aux 7 années de sensibilisation auprès des lycéens que l'association a pu constater les difficultés d'accès aux grandes études pour des élèves issus de milieux modestes.

Cette sous-représentation des milieux défavorisés est due à l'autocensure qui joue un rôle majeur dans les choix d'orientations des lycéens : impossibilité de se projeter, que ce soit pour des raisons financières, méconnaissance des débouchés, peur de ne pas réussir ou de ne pas être à sa place... L'accès à l'information sur les différents cursus postbac constitue l'une des réponses permettant d'inverser la tendance.

LE DÉVELOPPEMENT DU SITE "OSEZ LA PRÉPA !"

Pour développer l'action de sensibilisation à la classe préparatoire des Maisons des Jeunes Talents et pour apporter une meilleure réponse au manque d'information, l'association a créé « Osez La Prépa », un site d'information dédié aux CPGE (Classe Préparatoire aux Grandes Écoles) permettant de toucher tous les lycéens, hors interventions directes. Il s'adresse en effet particulièrement à eux, avec pour objectifs de les aider à trouver des réponses à leurs questions sur le postbac - et la classe préparatoire en particulier - et de les informer sur ce cursus et les différentes filières existantes. Ce site simple, attractif et ludique présentera aussi les aides et associations pouvant les soutenir.



Les élèves en classes préparatoires (Éducation Nationale, repères et références statistiques édition 2021)

51,4 %
enfants de cadres

7,3 %
enfants d'ouvriers

PRÉSENTATION DU SITE



PRÉPAS & DÉBOUCHÉS

Passage au crible des 6 filières de CPGE*.



AIDES

Pendant la prépa, il est possible de se faire accompagner financièrement, mais aussi sur les plans pédagogiques et matériels. « Osez la prépa » répertorie un panel d'aides dédiées aux préparateurs.



TÉMOIGNAGES

Pour briser les tabous et autres idées reçues sur la prépa et garder la richesse des témoignages d'anciens élèves qui font la force des interventions dans les lycées de l'association.



ESCAPE GAME

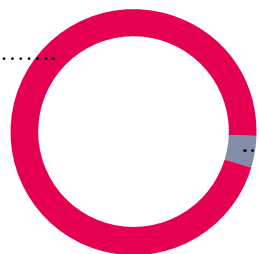
Pour découvrir différemment le parcours d'un étudiant en classe préparatoire, de ses choix sur Parcoursup à son intégration dans une grande école.

*Classe Préparatoire aux Grandes écoles

Le budget 2022

BUDGET 2022 : 1 160 000 €

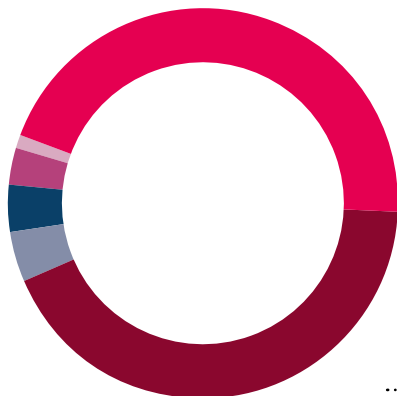
95 %
SUBVENTIONS
ENTREPRISES



5 %
DONATEURS
EXTERNES

DÉPENSES 2022 : 1 160 000 €

1 %
URGENCE
UKRAINE



45 %
DISTRIBUTION
DE DONS

43 %
MAISONS DES
JEUNES TALENTS

4 %
"CRUSH SOLIDAIRES"

3 %
FRAIS

4 %
ENTR&PRENDS
TON AVENIR

Les perspectives 2023

Cécile JOUENNE-LANNE
Déléguée générale
de la Fondation
Groupe Primonial



La grande richesse et l'innovation des projets associatifs soutenus dans les régions PACA, Hauts-de-France et Normandie nous confortent dans notre choix d'intervenir chaque année dans un nouveau territoire ! L'année prochaine, nous irons donc à la rencontre de nouveaux porteurs de projets dans l'ouest de la France. Nos critères de sélection seront affinés, afin de rendre nos appels à projets plus lisibles encore pour les associations.

Parce que nous croyons à la force du collectif, pour amplifier l'impact de nos actions, nous serons à nouveau aux côtés de la coalition des mécènes pilotée par la Fondation Entreprendre et nous chercherons à développer plus de synergies avec nos pairs pour imaginer des actions collectives au bénéfice des porteurs de projets.

Enfin, le Comité stratégique a inscrit de façon pérenne le programme "Crush Solidaires" dans la vie de la Fondation. Nos collaborateurs pourront, l'année prochaine encore, voir leurs projets soutenus.

Remerciements

LA FONDATION N'AURAIT PU MENER À BIEN
TOUTES SES ACTIONS EN 2022 SANS...

Ses donatrices et donateurs

qui par leur générosité et leur fidélité, contribuent au développement des nouveaux programmes et au financement de nouveaux projets,

Ses partenaires associatifs

qui agissent sur le terrain pour notre mission commune : la construction d'un monde plus juste et plus équitable,

Les collaborateurs du Groupe

qui par leur engagement font de la Fondation un véritable projet d'entreprise. Nous sommes fiers de pouvoir compter sur des collaborateurs engagés et investis. Une mention spéciale aux membres des Comités d'engagement qui reçoivent toujours avec beaucoup d'intérêt et de bienveillance les projets présentés par l'équipe de la Fondation,

Les membres du Comité Stratégique

qui permettent à la Fondation, grâce à leurs conseils, de prendre des décisions éclairées dans la construction de sa stratégie de demain,

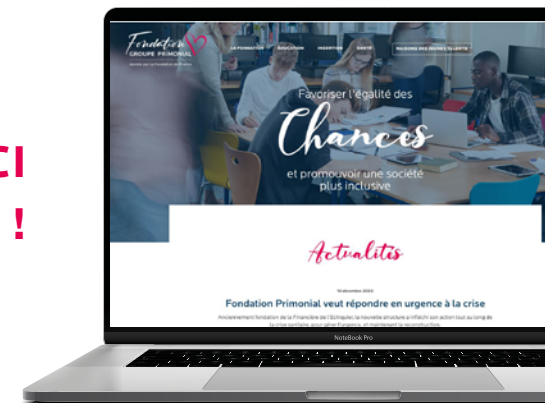
Notre ambassadeur

Sébastien Rogues, skipper du bateau Primonial : merci d'avoir si bien représenté la Fondation en Guadeloupe !

L'ensemble de ses partenaires et prestataires

qui contribuent, d'une manière ou une autre au rayonnement de ses actions.

**UN GRAND MERCI
À TOUS !**



Les associations soutenues en 2022

INSERTION



25 000 € pour financer le programme one Step Jeunes à Lille pour l'année scolaire 2022-2023.



25 000 € pour financer l'ouverture de la Touline du Havre.



25 000 € pour financer le programme pilote à destination des jeunes fragilisés sortant de l'Aide Sociale à l'Enfance à Rouen.



25 000 € pour financer le poste d'un coordinateur de terrain pendant un an pour les Hauts-de-France.

INSERTION SOCIALE



15 000 € pour accompagner le développement du webshop solidaire qui vise à réduire la pauvreté et la précarité sur tout le territoire belge.



31 000 € pour financer les travaux de la Maison de Marseille.



15 000 € pour financer l'ensemble des programmes de l'association pour les jeunes détenus des centres pénitentiaires de la région Provence-Alpes-Côte-d'Azur.

INSERTION PROFESSIONNELLE



10 000 € pour financer les activités du Service Insertion Professionnelle qui accompagne 480 jeunes par an dans les Bouches-du-Rhône.



20 000 € pour financer le projet de médiation digitale « Digital-Terrain » à destination de jeunes en décrochage scolaire, social et professionnel, en région PACA.

ÉDUCATION

432A

20 000 € pour pérenniser et développer ses missions d'accompagnement individuel auprès des jeunes des Hautes-Alpes fragilisés par la crise sanitaire.



20 000 € pour financer le tutorat d'excellence (six campus par an, un à chaque vacances scolaires) pour cinq classes de 15 élèves de Marseille, pendant un an.

Proximité

20 000 € pour financer le pilote de Réussite Connectée, un programme d'accompagnement à distance de jeunes en difficulté scolaire et/ou en situation de précarité en régions Normandie et Hauts-de-France.



20 000 € pour contribuer au financement et développement de 36 clubs Coup de Pouce dans les Hauts-de-France et en Normandie.

Ecolhuma

Synlab (Ecolhuma)

20 000 € pour contribuer au déploiement d'Enjeu Raccrochage, un programme de prévention du décrochage scolaire dans les Hauts-de-France.



25 000 € pour financer l'expérimentation du projet Mathématiques dans l'académie de Lille et plus particulièrement à Valenciennes et son agglomération.



25 000 € pour parrainer la classe de CM1-CM2 du Cours Clovis à La Fère, dans l'Aisne.



500 000 € pour l'hébergement et l'accompagnement d'élèves boursiers admis en classe préparatoire aux grandes écoles à Paris.

SANTÉ MENTALE



PETITS FRÈRES DES PAUVRES
Non à l'isolement de nos cités

30 000 € pour financer le pilote Santé mentale des personnes accompagnées par le programme Accompagnement Vers le Logement de l'antenne régionale des Hauts-de-France.



30 000 € pour contribuer au financement du programme "Compétences Psychosociales" à destination des jeunes de la Métropole Lilloise.

VOISIN MALIN

30 000 € pour financer la campagne de sensibilisation dédiée à la Santé mentale sur les antennes de Lille Sud et du quartier de l'Epeule à Roubaix.



23 800 € pour financer l'accompagnement en art-thérapie de 18 enfants en souffrance psychologique des trois Villages du Nord : Busigny, Marly-Lez-Valenciennes et Neuville-Saint-Rémy.

Gouvernance

Abréviée par la Fondation de France, la Fondation Groupe Primonial est régie par un Comité stratégique qui définit les grandes orientations et les lignes directrices de la Fondation.

LES MEMBRES INTERNES



STÉPHANE VIDAL
Président du Groupe Primonial
et Président de la Fondation



ANNE-CHRISTINE BAUDIN
GROUPE PRIMONIAL
Directrice Communication



ADILIA LOPES
GROUPE PRIMONIAL
Directrice Ressources Humaines



STÉPHANIE LACROIX
PRIMONIAL REIM
Directrice générale



BERTRAND MERVEILLE
LA FINANCIÈRE DE L'ÉCHIQUIER
Directeur général délégué
en charge du développement Retail



RACHEL DE VALICOURT
PRIMONIAL INGÉNIERIE
& DÉVELOPPEMENT
Directrice générale

LES EXPERTS EXTERNES



PAUL GUIS
LE CHOIX DE L'ÉCOLE
Directeur



RÉMI TRICART
CONVERGENCE
Directeur



AXEL DAUCHEZ
MAKE.ORG
Fondateur de Make.org et Make.org Foundation

Le Comité stratégique délègue l'étude et la validation des projets à des Comités d'engagement qui ont pour missions d'étudier les dossiers et de valider l'octroi des subventions aux associations.

LE COMITÉ D'ENGAGEMENT ÉDUCATION



LUCIE BRUNEAU
PRIMONIAL



JACQUES-YVES MOZET
PRIMONIAL



COLINE PAVOT
LFDE



ALEXANDRA PRÉAUX
LFDE



CAPUCINE COLLIN
ACADÉMIE DE CRÉTEIL

LE COMITÉ D'ENGAGEMENT INSERTION SOCIALE



NICOLAS CLÉMENT
UN BALLON
POUR L'INSERTION



JEAN-JACQUES PERINAUD
PRIMONIAL
GESTION PRIVÉE



FARIDA SAOUTI
PRIMONIAL
GESTION PRIVÉE



BERTRAND COSTES
LFDE



CLOTHILDE HELLUY LAFONT
LFDE

LE COMITÉ D'ENGAGEMENT INSERTION PROFESSIONNELLE



SOLINE BARBIER
SEFAL
PROPERTY



ROMAIN GARDENAT
PRIMONIAL
REIM FRANCE



CAROLINE FARRUGIA
LFDE



ANNE-FRÉDÉRIQUE CABASSET
LFDE



NICOLAS GRADZIEL
LA CRAVATE
SOLIDAIRE

LE COMITÉ D'ENGAGEMENT SANTÉ



ANNE BONFILS
PRIMONIAL



ALICE OSSOLA
PRIMONIAL
REIM FRANCE



NICOLAS REBOUL
PRIMONIAL
INGÉNIERIE ET
DÉVELOPPEMENT



VICTORIA KOENIG
LFDE



THOMAS PERROT
CONSEILLER
EN SANTÉ PUBLIQUE

L'équipe de la Fondation

CÉCILE JOUENNE-LANNE

Déléguée générale

FEDERICA PAVANI

Chef de projets

GENNY GALVANI

Chargée de projet (en apprentissage)

CLARA RIGAUD-PÉRUT

Chef de projets





abritée par La Fondation de France

ADRESSE

FONDATION GROUPE PRIMONIAL
6-8 rue du Général Foy - 75008 Paris

SITE & RÉSEAUX SOCIAUX

www.fondationprimonial.com



LinkedIn

CONTACTS

contacts@fondationprimonial.fr

CONTACT PRESSE :

Carole Mazurier
carole.mazurier@primonial.fr