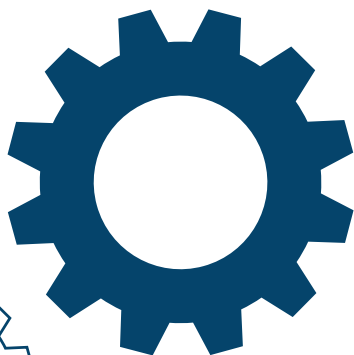


Maisons des
jeunes talents



Rapport 2022/2023
D'ACTIVITÉ

Sommaire

04

ÉDITO

20

ÉQUIPE
ET GOUVERNANCE

06

NOS ACTIONS

18

LES ÉLÈVES

22

PERSPECTIVES

24

BILAN
FINANCIER

28

REMERCIEMENTS

30

FAIRE UN DON

Édito

Depuis 2010, nous offrons un accompagnement complet à des jeunes issus de milieux défavorisés qui intègrent les classes préparatoires à Paris. Forts de notre expérience, et d'un taux de réussite aux concours avoisinant les 100 %, nous avons depuis plusieurs années pour projet d'étendre notre action et de permettre à un plus grand nombre de jeunes de bénéficier de notre programme. Cette année 2023 est donc marquée par l'organisation de la duplication de notre modèle à Lyon.

Les classes préparatoires de Lyon étant très bien classées, les élèves de la région s'y orientent en priorité. Or, les problématiques constatées à Paris (loyers élevés, temps de trajet et isolement possible face aux difficultés de la prépa) se retrouvent également à Lyon.

Nous avons donc recherché des contacts sur place pour nous épauler dans cette implantation et débiter, dès la rentrée 2023-2024, un accompagnement pour des étudiants boursiers.

L'objectif de l'année à venir est aussi de prendre contact avec des partenaires locaux afin de renforcer notre présence et de pérenniser l'implantation des Maisons des Jeunes Talents en région.

L'extension de nos activités à Lyon démontre notre engagement continu pour réaliser notre mission, et les résultats obtenus par les jeunes que nous accompagnons témoignent de l'impact positif que nous avons sur leur avenir. Nous remercions nos bénévoles, partenaires et donateurs pour leur soutien inestimable qui nous permet de développer chaque année nos actions.

Cécile JOUENNE-LANNE
présidente de l'association
et déléguée générale
de la Fondation Groupe Primonial



Nos actions

SENSIBILISER

La classe préparatoire reste une filière globalement méconnue, notamment dans les lycées de quartiers prioritaires et dans les zones rurales qui sont les plus éloignés des lycées de classes préparatoires.

La question de l'accès à l'information est donc centrale pour favoriser une orientation pleinement choisie. L'association Maisons des Jeunes Talents souhaite répondre à cet enjeu en allant à la rencontre de lycéens afin de démystifier cette filière et leur montrer que « La prépa c'est possible ! »

La création du site **Osez la prépa** en 2022 vient compléter la démarche de l'association et a pour objectif de toucher davantage de jeunes et de fournir une information complète sur la prépa.



EN 2022- 2023

16

interventions

10

ambassadeurs

550

lycéens rencontrés

De nombreuses structures (associations et Grandes Écoles) oeuvrent chaque jour pour informer les lycéens sur des possibilités d'orientation post-bac. La mutualisation des efforts de chacun représente une réelle force pour présenter le parcours prépa au plus grand nombre. C'est pourquoi l'association Maisons des Jeunes Talents s'est rapprochée d'Article 1 et Des territoires aux Grandes Écoles pour effectuer ses premières interventions partagées.



Février 2023, intervention aux côtés de l'association "Des territoires aux Grandes Ecoles"



Mai 2023, intervention aux côtés de "Article 1"

PRÉPARER

Depuis 2016, l'association Maisons des Jeunes Talents a souhaité permettre à ses étudiants de bénéficier d'une semaine de préparation à la prépa en partenariat avec l'ESSEC et plus récemment Centrale Supélec. L'objectif étant de réduire la marche entre le lycée et la prépa et d'atténuer le choc de la rentrée.

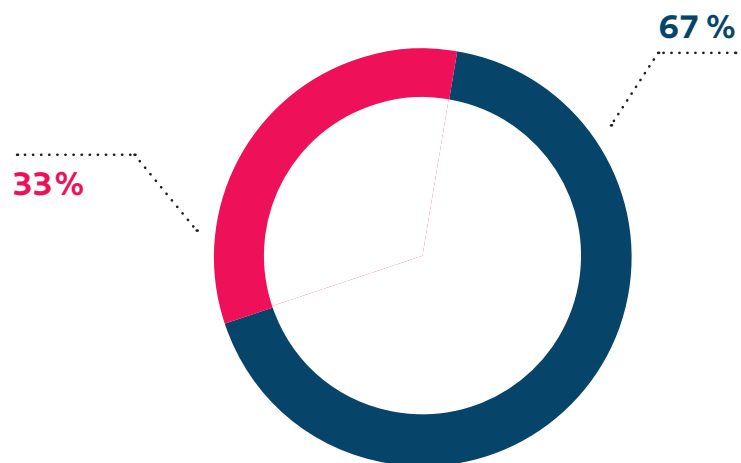
EN 2022-2023

En 2023, L'ESSEC n'a pas souhaité continuer l'organisation de ce séminaire.

Convaincue de la vertu de cette semaine de « pré-rentrée », l'association s'est rapprochée de deux nouveaux acteurs afin de proposer une semaine spécifique pour les élèves intégrant les prépas commerciales et ceux intégrant les prépas scientifiques.

Pour la filière commerce, l'association s'est rapprochée d'HEC qui organise chaque année la semaine Prep'HEC. L'objectif de cette semaine est d'aborder d'emblée la rentrée dans une dynamique de réussite et d'acquérir les méthodes ainsi que les réflexes nécessaires pour bien entamer l'année.

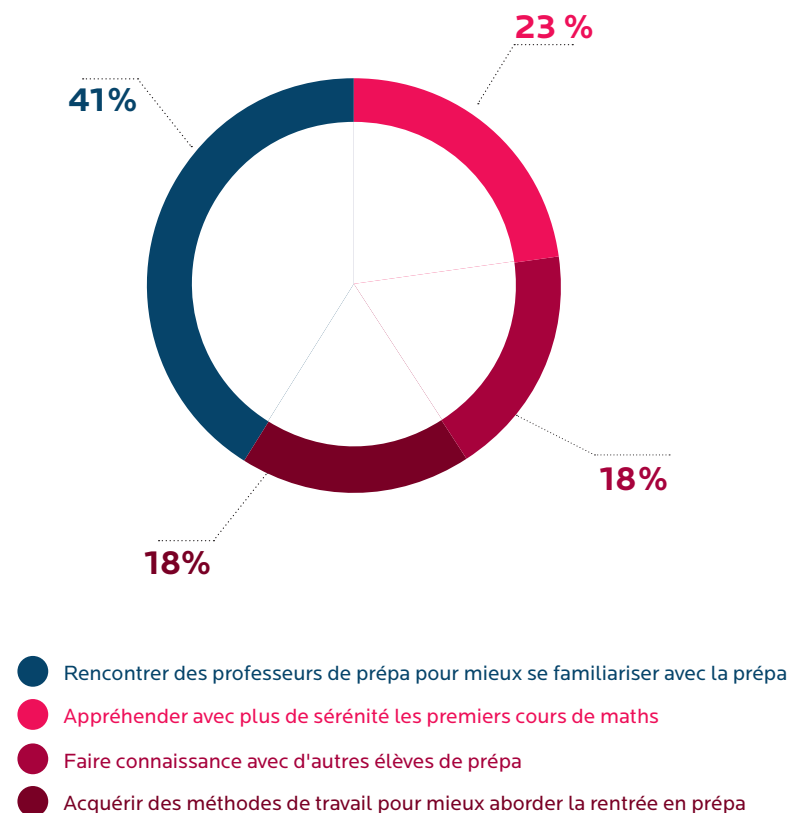
CE QUE PREP'HEC T'A APPORTÉ DE PLUS IMPORTANT*



- Acquérir des méthodes de travail pour mieux aborder la rentrée en prépa
- Faire connaissance avec d'autres élèves de prépa

Pour les filières scientifiques, l'association s'est rapprochée d'IPESUP, prépa privée proposant des stages tout au long de l'année, pour permettre à ses étudiants de participer à l'une des semaines de préparation organisées fin août proposant des cours intensifs dans différentes matières scientifiques. En l'occurrence, les étudiants MDJT ont bénéficié cette année d'une semaine intensive de cours de mathématiques.

CE QUE IPESUP T'A APPORTÉ DE PLUS IMPORTANT*



- Rencontrer des professeurs de prépa pour mieux se familiariser avec la prépa
- Appréhender avec plus de sérénité les premiers cours de maths
- Faire connaissance avec d'autres élèves de prépa
- Acquérir des méthodes de travail pour mieux aborder la rentrée en prépa

Au global, **86%** de nos étudiants recommandent ces stages de pré-rentrée !*

*Résultats de l'enquête de satisfaction réalisée auprès de nos étudiants après leur participation aux stages PrepHEC et IPESUP.

HÉBERGER ET ACCOMPAGNER

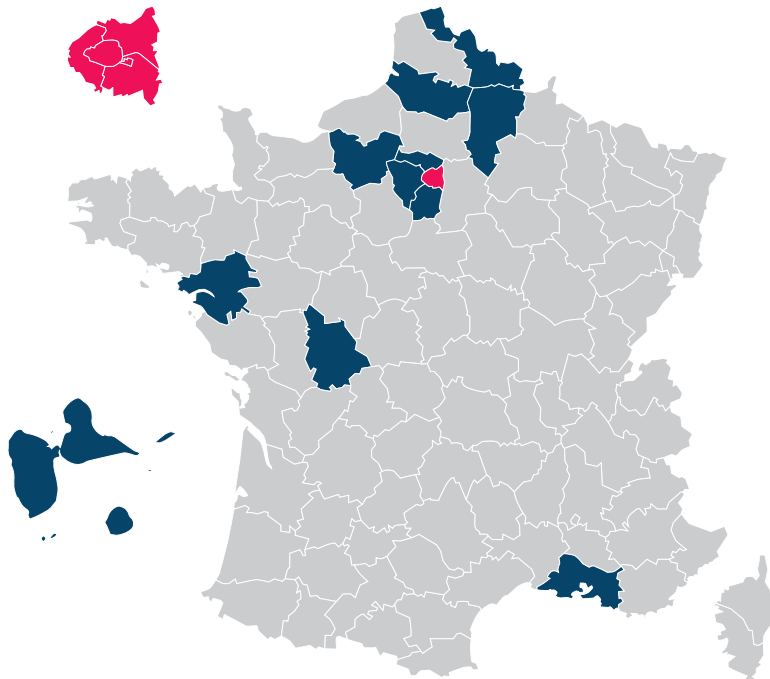
L'association Maisons des Jeunes Talents propose un hébergement en demi-pension gratuit et à proximité des lycées des classes préparatoires.

LA RENTRÉE 2022-2023 :

Ce sont **46 étudiants** hébergés par l'association, répartis sur 4 sites : 16 filles à la Maison Courcelles, 7 garçons à la Maison Malesherbes, 7 garçons à l'Institut Bossuet et 16 filles au Foyer Montparnasse.

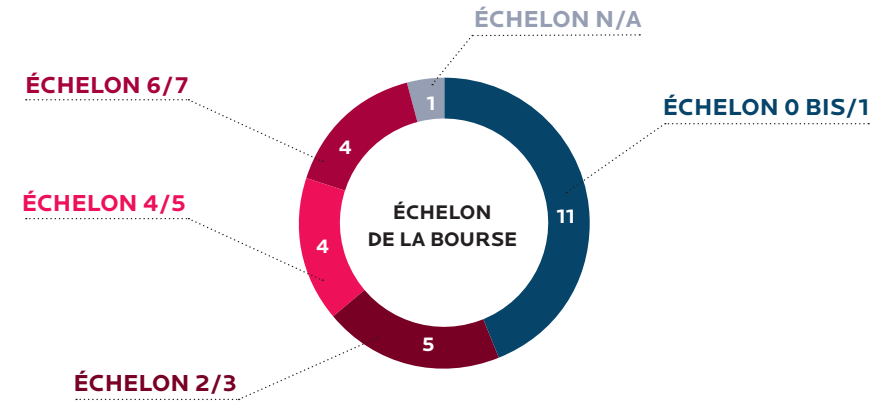
En septembre 2022, 25 élèves de première année intègrent le programme. Parmi eux, **44 %** sont en filière économique, **52 %** en filière scientifique et pour la première année, **4 %** en filière littéraire.

RÉPARTITION PAR RÉGION D'ORIGINE DES 25 NOUVEAUX ÉTUDIANTS

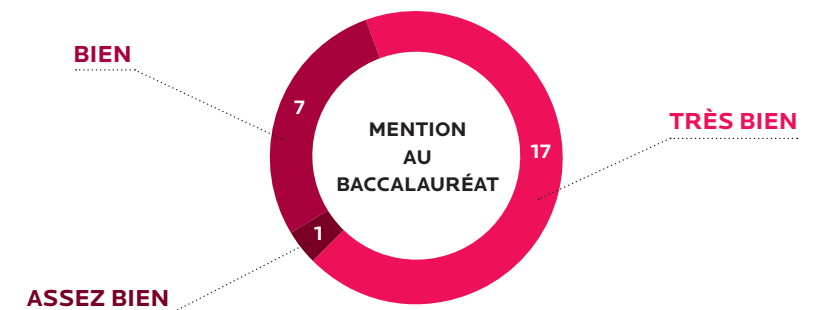


- **Île-de-France** : 13 élèves
- **Hauts-de-France** : 3 élèves
- **Normandie** : 3 élèves
- **Nouvelle-Aquitaine** : 1 élève
- **PACA** : 1 élève
- **Pays de la Loire** : 1 élève
- **Étranger** : 1 élève
- **DOM-TOM** : 2 élèves

RÉPARTITION PAR ÉCHELON DE BOURSE DES 25 ÉTUDIANTS EN 1^{ÈRE} ANNÉE



RÉPARTITION PAR MENTION AU BACCALAURÉAT DES 25 ÉTUDIANTS EN 1^{ÈRE} ANNÉE :



**AU-DELÀ DE L'HÉBERGEMENT ET DU CADRE
STUDIEUX OFFERT AUX ÉTUDIANTS, LE PROGRAMME
MAISONS DES JEUNES TALENTS PROPOSE UN
ACCOMPAGNEMENT INDIVIDUALISÉ
À TROIS NIVEAUX :**

Accompagnement humain

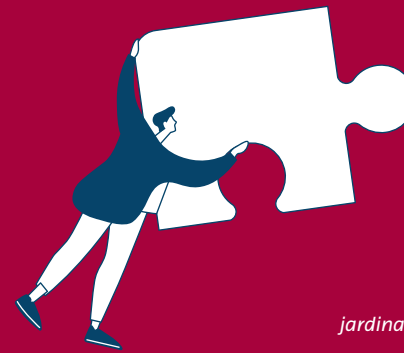
INTÉGRATION

Depuis 2021, les nouveaux préparatoires des Maisons des Jeunes Talents prennent part à un séjour d'intégration à La Baule, organisé quelques jours avant leur rentrée. Ils rencontrent Sébastien Rogues, skipper de l'Océan fifty Primonial, et son équipe, et découvrent, le temps d'une demi-journée, la navigation dans la baie de La Baule. Ces deux jours hors de Paris constituent un environnement idéal pour faire connaissance, créer les prémices d'un groupe soudé et leur procurer un dernier moment de décompression avant leur entrée officielle en prépa.



LE POINT D'ÉTAPE (PDE)

est un rendez-vous privilégié trois fois par an, entre chaque étudiant et l'équipe encadrante de l'association. Avant chaque rencontre, les élèves répondent à un questionnaire. Cela permet ainsi, à chacun d'entre eux, de prendre du recul sur leur organisation, leurs méthodes de travail, leur état d'esprit etc. Vient ensuite le temps d'échange qui permet d'avoir un suivi renforcé, de faire le point et de fixer les objectifs pour le prochain trimestre.



Octobre 2022,
jardinage chez Veni Verdi

ACTIONS SOCIALES

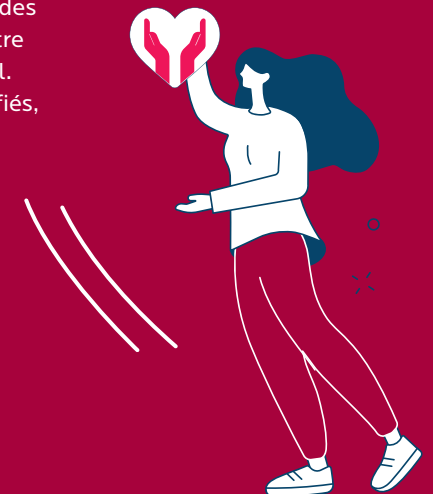
À chaque période de vacances scolaires, une demi-journée est consacrée à la réalisation d'actions sociales. Par petits groupes, les étudiants se rendent au sein d'associations partenaires de la Fondation Groupe Primonial pour des missions variées : cours de soutien, jardinage, gestion d'une épicerie solidaire, etc. Ces actions sociales permettent de découvrir le monde associatif et de cultiver l'esprit de solidarité qui caractérise le programme.



Février 2023,
aide à la vente
chez Emmaüs Défi

LE SOUTIEN AUX ETUDIANTS

La classe préparatoire étant une filière exigeante et intense, certains étudiants peuvent avoir des difficultés à gérer le stress, la différence entre le lycée et la prépa et l'éloignement familial. L'association s'est entourée d'acteurs qualifiés, psychologues, coaches, sophrologues, pour apporter un soutien aux étudiants volontaires.



Accompagnement académique

SOUTIEN SCOLAIRE

Tous les étudiants intégrant le programme sont suivis par un ou plusieurs professeurs de soutien en fonction de leurs besoins. Ces cours leur sont dispensés tout au long de l'année, sur leur lieu de résidence ou à distance. L'association les a dotés de tablettes graphiques qui, connectées aux ordinateurs, facilitent les échanges. Ce soutien est principalement assuré par des professeurs de prépa à la retraite ou en activité et des étudiants en Grandes Écoles.

ENTRAÎNEMENTS AUX ORAUX DES CONCOURS

En complément des cours de soutien, s'ajoutent des simulations d'entretiens aux oraux des concours. Organisées tout au long des deux ans, ces dernières préparent les élèves à l'épreuve phare des concours d'entrée aux Grandes Écoles de commerce : l'entretien de personnalité.



Novembre 2022, simulations d'entretiens à Primonial

SORTIES CULTURELLES

Pendant les vacances scolaires, des sorties culturelles sont également organisées afin d'enrichir la culture générale des étudiants et favoriser le développement de leur sens critique.



Mars : visites des musées du Louvre et d'Orsay

EN 2022-2023

les élèves ont pu assister à trois représentations : *La Machine de Turing* au théâtre du Palais Royal, *Glenn, naissance d'un prodige* au théâtre du Splendid et *Big Mother* au théâtre des Béliers. Les étudiants de deuxième année ont également pu profiter d'une visite guidée au Musée du Louvre ou musée d'Orsay, sur leur thème de culture générale.



Février 2023, *Glenn, naissance d'un prodige* au théâtre du Splendid



Novembre 2022, *La Machine de Turing* au Théâtre du Palais-Royal



Accompagnement préprofessionnel

MENTORAT

En rejoignant le programme Maisons des Jeunes Talents, chaque étudiant bénéficie de l'accompagnement d'un mentor qui l'épaulera tout au long de ses deux années de classe préparatoire. Plus qu'un soutien moral, le mentor intervient également sur le plan professionnel en l'accompagnant dans la construction de son projet grâce à son savoir et son expérience.



Octobre 2022, pot lancement du mentorat



VISITES D'ENTREPRISES

Afin d'approfondir leur connaissance du monde professionnel et des métiers et secteurs qui le composent, des visites d'entreprises sont également organisées. Cette année, les étudiants se sont vu ouvrir les portes d'Orano (énergie nucléaire), d'ABC Arbitrage, de Bridgepoint, de la Financière de l'Échiquier (finance) et du Groupe Primonial.



Novembre 2022, visite d'ABC Arbitrage



Mai 2023, visite d'Orano

Lyon

Dans le cadre de son projet de développement en région, l'équipe de l'association a pris contact avec le lycée Saint-Just à Lyon au début de l'année 2023. Une rencontre a lieu au sein du lycée avec le proviseur et la CPE qui se sont dit volontaires pour soutenir le lancement du programme Maisons des Jeunes Talents à Lyon. Ainsi, il a été décidé d'accompagner un premier groupe d'élèves pré-identifiés par le lycée puis sélectionnés par l'association à partir de la rentrée 2023-2024.

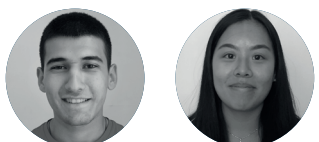


Les élèves

RÉSULTATS D'ADMISSION 2023

FILIÈRES COMMERCIALES

EDHEC



Arshak

Camille

NEOMA



Auriane

KEDGE



Bristney

Mahra

GEM



Kamilia

ESSEC



Lou

HEC



Narindra

FILIÈRES LITTÉRAIRES

ENSAE*



Alyette

*Classée 7^e des écoles d'ingénieurs, l'ENSAE est la grande école de référence en économie et sociologie quantitatives, statistique et machine learning, finance et actuariat. Chaque année, l'école permet à 20 élèves issus de prépa littéraire B/L d'intégrer son programme.

FILIÈRES SCIENTIFIQUES

ENTPE



Amani

POLYTECHNIQUE



Claire

ESTP PARIS



Eya

ENS LYON



Mathis

AGROPARISTECH



Mélina

ESILV



Röya

Safwane

ESIEE PARIS



Sabrine

IMT ATLANTIQUE



Samy

CY TECH



Sékou

GRENOBLE INP ENSE



Wième

Équipe et gouvernance

CONSEIL D'ADMINISTRATION



Cécile JOUENNE-LANNE
présidente



Nicolas LOISEAU
vice-président



Moro NDAW
trésorier



Federica PAVANI
secrétaire



Anne-Laure GELOT
administratrice

L'ÉQUIPE OPÉRATIONNELLE

Julie MOTARD - coordinatrice de l'association

Cheffe d'orchestre de toutes les bonnes volontés qui font vivre ce programme d'égalité des chances, Julie coordonne tous les acteurs de l'association : les élèves, les professeurs de soutien, les encadrantes, les mentors, les établissements scolaires, les parents, les donateurs.

Genny GALVANI - chargée de mission

Genny accompagne l'association sur tous ses sujets et travaille plus particulièrement sur la communication et la sensibilisation.

Dans les Maisons

Deux « maîtresses de Maison »

Présentes dans les Maisons pendant la semaine, leur rôle est de veiller à ce que les élèves soient dans les meilleures conditions possibles pour travailler au quotidien.

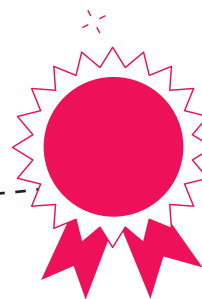
Deux responsables repas et entretien

Elles sont chargées de la propreté des parties communes dans les Maisons et préparent le dîner des élèves.

Perspectives

Depuis sa création, le programme d'hébergement et d'accompagnement a montré son impact et le taux de réussite au concours en 2023 en témoigne. L'enjeu de la structure est désormais d'étendre sa portée.

Pour cela, et dans le cadre du processus de labellisation IDEAS*, l'association a identifié une stratégie de développement pour les années à venir, centrée autour de quatre axes.



SENSIBILISER

Augmentation significative du nombre d'élèves sensibilisés par les interventions en partenariat avec d'autres structures d'égalité des chances et par le développement du site Osez la Prépa.

HÉRBERGER ET ACCOMPAGNER EN RÉGION

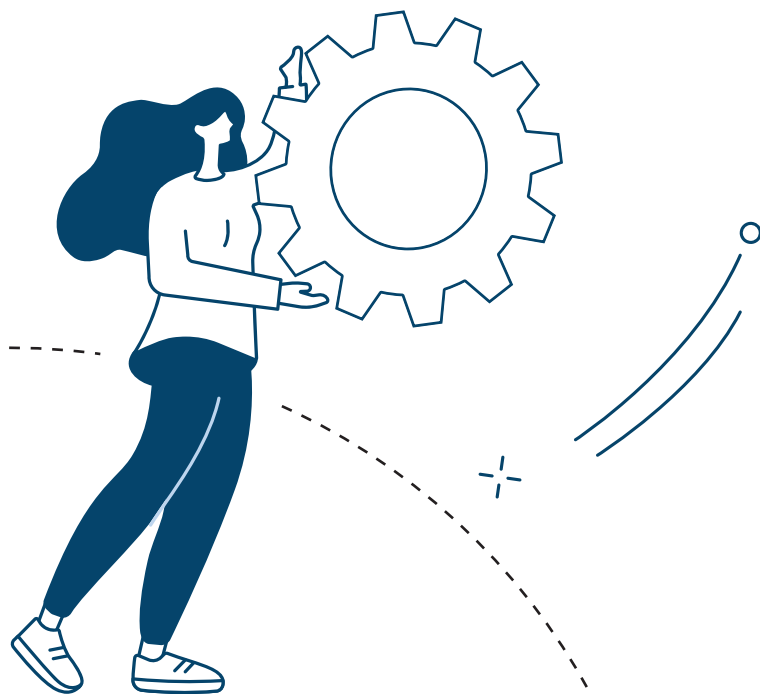
Lancement du programme à Lyon et, à terme, dans d'autres villes françaises.

RENFORCER LES STRUCTURES

Obtention du label IDEAS*, renforcement de l'équipe et réflexion autour de la structure de l'association.

S'INSCRIRE DANS L'ÉCOSYSTÈME DE L'ÉGALITÉ DES CHANCES

Poursuite de l'implication au sein du collectif de l'Ascenseur et du Groupe Ouverture Sociale de la Conférence des Grandes Écoles et partenariats à développer en région.



*Le label IDEAS est un label de qualité français qui, pour l'organisme qui l'a reçu, atteste la qualité de sa gouvernance, de sa gestion financière et du suivi de l'efficacité de son action. Il est réservé aux organismes à but non lucratif et délivré pour une durée de trois ans, renouvelable.



Bilan financier

BILAN ACTIF

État exprimé en €	31/08/2023			31/08/2022
	Brut	Amort. et dép.	Net	Net
Actif immobilisé				
Immobilisations corporelles	72 998	72 172	827	1 836
Immobilisations financières ¹	29 624		29 624	29 624
Total	102 622	71 172	30 451	31 460
Actif circulant				
Créances ²				
Autres créances	3 768		3 768	389
Disponibilités	264 975		264 975	330 215
Charges constatées d'avance	7 116		7 116	4 500
Total	275 859		275 859	335 104
Total général	378 481	72 172	306 310	366 564

1. dont à moins d'un an / 2. dont à plus d'un an



BILAN PASSIF

État exprimé en euros	31/08/2023	31/08/2022
Fonds propres		
Fonds propres sans droit de reprise	430	430
Report à nouveau	123 648	33 209
Excédent ou déficit de l'exercice	(11 265)	90 439
Total	112 813	124 078
Dettes¹		
Dettes fournisseurs et comptes rattachés	10 789	7 366
Dettes fiscales et sociales	32 708	85 120
Produits constatés d'avance	150 000	150 000
Total	193 497	242 486
Total général	306 310	366 564

1. dont à moins d'un an



COMPTE DE RÉSULTAT

État exprimé en €	31/08/2023	31/08/2022
Produits d'exploitation		
Cotisations	12 615	19 343
Produits de tiers financeurs :		
• ressources liées à la générosité du public :		
- dons manuels	27 021	71 979
- mécénats	608 000	691 000
Reprises sur amortissements, dépréciations, provisions et transferts de charges		11 998
Total	647 635	794 320
Charges d'exploitation		
Autres achats et charges externes	483 091	526 077
Impôts, taxes et versements assimilés	4 225	4 325
Salaires et traitements	121 499	120 361
Charges sociales	50 290	48 526
Dotations aux amortissements et aux dépréciations	1 009	1 054
Autres charges	2 357	3 538
Total	662 472	703 881
Résultat d'exploitation	(14 837)	90 439
Résultat financier		
Résultat courant avant impôts	(14 837)	90 439
Produits exceptionnels		
sur opérations de gestion	3 600	
Total	3 600	
Charges exceptionnelles		
sur opérations de gestion	27	
Total	27	
Résultat exceptionnel	3 573	
Total des produits	651 235	794 320
Total des charges	662 501	703 881
Excédent ou déficit	(11 265)	90 439



COMPTE DE RÉSULTAT

Etat exprimé en €	31/08/2023	31/08/2022
Contributions volontaires en nature		
Dons en nature		
Prestations en nature	21 558	17 535
Bénévolat	74 040	96 460
Total	95 598	113 995
Charges des contributions volontaires en nature		
Secours en nature		
Mise à disposition gratuite de biens		
Prestations	21 558	17 535
Personnel bénévole	74 040	96 460
Total	95 598	113 995

Le rapport financier complet ainsi que le rapport général du commissaire aux comptes sont consultables sur simple demande écrite ou sur www.maisonsdesjeunestalents.fr



Remerciements

Le programme d'égalité des chances des Maisons des Jeunes Talents n'aurait pas le même impact sans le soutien sans faille de sa communauté et son engagement pour l'égalité des chances, alors merci...

AUX BÉNÉVOLES

qui, par leur dévouement permettent aux étudiants d'avoir un accompagnement complet et de qualité.

AUX ALUMNI

qui, en devenant ambassadeur, contribuent au rayonnement de l'association et participent aux sessions de sensibilisation

AU GROUPE PRIMONIAL

dont les conseils et l'accompagnement des équipes permettent à la structure de se renforcer et de se développer sereinement.

À SÉBASTIEN ROGUES

Skipper de l'Ocean Fifty Primonial qui, en tant que skipper et parrain des Maisons des Jeunes Talents, partage avec les élèves son expérience et ses conseils pour garder le cap et la motivation.

AUX PARTENAIRES ET PRESTATAIRES

qui contribuent, d'une manière ou d'une autre, au bon fonctionnement du programme.

AUX DONATEURS ET DONATRICES

qui, par leur confiance contribuent au développement du programme.

AUX PARTENAIRES FINANCIERS



Faire un don

Je souhaite apporter mon soutien à l'association Maisons des Jeunes Talents pour rendre la prépa et les Grandes Écoles accessibles à tous !

• Par internet

Je fais un don en ligne sur la page HelloAsso* de l'association :

<https://www.helloasso.com/associations/maisons-des-jeunes-talents/formulaires/2>

* HelloAsso est la plateforme de référence de financement participatif pour les associations. Elle permet d'effectuer des transactions en toute sécurité. Les donateurs bénéficient directement de la réduction sur les impôts après avoir effectué leur don sur la plateforme.



• Par virement

Je fais un don directement à l'association par virement aux coordonnées bancaires suivantes, sans oublier de communiquer mes coordonnées pour l'émission du reçu fiscal :

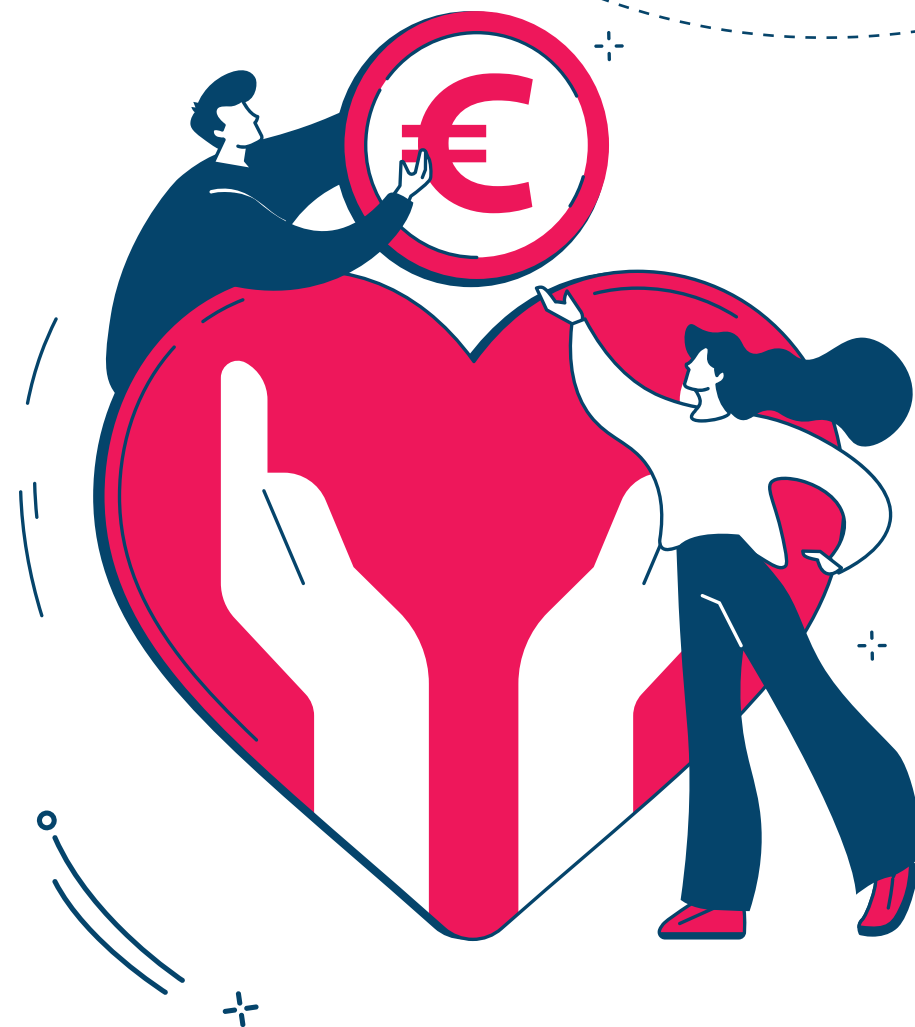
Nom de l'association : Maisons des Jeunes Talents
 Domiciliation : ARKEA Banque E&I PARIS
 IBAN : FR76 1882 9754 1608 6978 2384 059
 BIC : CMBFR2BCME

Je bénéficie d'un avantage fiscal

- Impôt sur le revenu : mon don ouvre droit à une réduction égale à 66 % des sommes versées dans la limite de 20 % de mon revenu net imposable.
- Impôt sur les sociétés : mon don ouvre droit à une réduction égale à 60 % des sommes versées dans la limite de 5 % du chiffre d'affaires.

Par exemple, un don de **1 000 €** ne me coûte réellement que :

- **340 €** après réduction d'impôt sur le revenu,
- **400 €** après réduction d'impôt sur les sociétés.





maisonsdesjeunestalents@gmail.com

SITE & RÉSEAUX SOCIAUX
www.maisonsdesjeunestalents.fr

